

## 取扱説明書

# 2WAY WIRELESS HEADPHONES

2WAYワイヤレスヘッドホン

### Bluetooth® Ver.5.4

この度は本製品をご購入いただきありがとうございます。  
使用前に、本取扱説明書を最後までお読みいただき、正しくご使用ください。  
読み終わった後は、大切に保管してください。



### 内容物

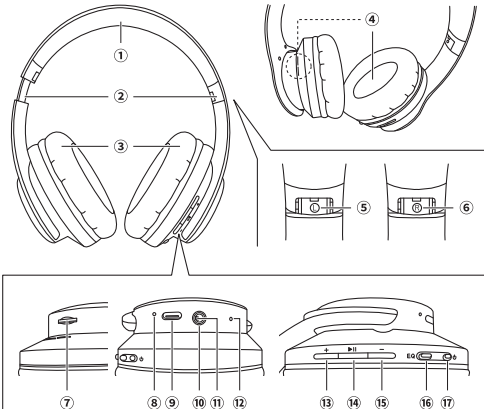
①2WAYワイヤレスヘッドホン本体×1台 ②取扱説明書兼保証書×1部

△ 充電機器・ケーブル類は別売です。別途ご用意ください。△

- 対応USBケーブル：USB Type-A to USB Type-Cのケーブル
- 対応ACアダプタ：Type-Aコネクタを有する出力5V2.4A以下のACアダプタ
- 対応AUXケーブル：Φ3.5mmプラグを有するもの

※PD (Power Delivery) 対応の充電機器は使用しないでください。  
※2.4Aを超えるものや、5V以上の電圧が併用している急速アダプタなどは使用しないでください。

### 各部名称・機能一覧



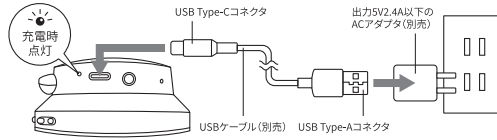
① ヘッドバンド	⑩ AUXポート (5V/1A)
② スライダー：長さを調節できます	⑪ リセットボタン
③ イヤーパッド	⑫ マイク
④ スピーカー	⑬ 音量+ボタン
⑤ ジョイント部 (L:左耳)	⑭ 再生/停止ボタン
⑥ ジョイント部 (R:右耳)	⑮ 音量-ボタン
⑦ microSDカードスロット	⑯ EQボタン
⑧ LED	⑰ 電源ボタン (ON/OFF)
⑨ 充電ポート (Type-C)	

### 充電方法

- はじめて使用する際はあらかじめ充電をおこなってください。
- 充電前にUSBケーブル (別売) やポートに異物・液体などが付着していないか確認ください。

#### 1. USBケーブル (別売) を接続して、充電を開始する

USBケーブル (別売) を本製品の充電ポートとACアダプタ (別売) に接続するとLEDが赤色に点灯し、充電がはじまります。電池残量0%の状態から約3時間で満充電になります。



#### 2. 充電完了後、USBケーブルを取りはずす

充電が完了しLEDが白点灯する、または所定の充電時間になったら本製品からUSBケーブルを取りはずしてください。

- コネクタの方向に注意し、しっかり接続してください。
- ※過度な充電は発熱・発火・故障の原因となります。
- ※充電しながらの本製品のご使用はしないでください。

### ご使用方法

電源ボタンを約2秒間長押しすると、電源ON/OFF操作をおこなえます。

動作・状態 (操作方法)	アナウンス	LED状態
電源ON (電源ボタンを約2秒間長押し)	電子音	白色に点灯
ペアリングサーチモード	「Bluetooth mode」	白色に点滅
ペアリング後	電子音	2回白色に点滅後、消灯
ペアリング解除/Bluetooth切断	電子音	白色に点滅
電源OFF (電源ボタンを約2秒間長押し)	電子音	3回白色に点滅後、消灯

- 使用しない場合は必ず電源をOFFにしてください。

### ペアリング (接続) する

- はじめて使用する際は、必ずペアリングをおこなってください。
- Bluetooth機器によりペアリング方法が異なります。接続機器側の取扱説明書を併せてご確認ください。
- 本製品と接続したい機器を1m以内に置いてペアリングをおこなってください。

- 本製品は複数のデバイスを同時にペアリングできません。ペアリング済みのデバイス以外と接続する場合は、すでにペアリングしているデバイスとの接続を一度解除して使用してください。

#### 1. ペアリングをおこなう

- 本製品の電源をONにするとLEDが白色に点灯します。「Bluetooth mode」のアナウンスと同時にLEDが白色に点滅し、自動でペアリングサーチモードに移行します。
- ※ペアリングサーチモード中、無操作で約15分間放置すると自動で本体の電源がOFFになります。

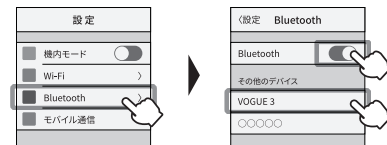
#### 2. 接続したい機器に登録する

- 接続したい機器のBluetooth機能をONにし、デバイス名「VOGUE 3」を選択します。
- ※機器側でデバイス名が検出されるまで時間がかかることがあります。
- ※機器側でPINコードの入力を求められた場合、「0000」を入力してください。

デバイス名 VOGUE 3

#### 【iPhoneの場合 (例)】

【設定】 → 【Bluetooth】



#### 3. ペアリング完了

- 電子音が鳴った後、LEDが2回白色に早く点滅し、消灯するとペアリングが完了します。
- 2回目以降の使用では、本体の電源をONにすると最後に接続されたデバイスと約5〜10秒で自動ペアリングされます。
- 接続が切断されている場合は、再度ペアリングをおこなってください。

- ペアリング接続範囲は約10mですが、本製品とペアリング機器との間に障害物がある場合は接続可能範囲が変動します。
- ※自動接続されない場合は、機器のBluetooth設定がONになっているかご確認ください。
- ※機種・アプリケーションによってはBluetoothをONにしても自動でペアリングされないことがあります。接続操作については接続機器側の取扱説明書をご確認ください。

#### 4. 音楽再生前に音量を最小にする

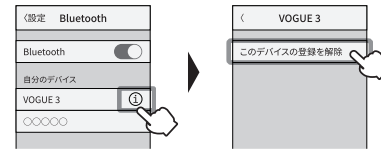
- 接続機器側の音量を最小にし、少しずつ音量を調節してください。

- 再生環境や機種によってはペアリング後、自動で音量が変化することがあります。

### ペアリングを解除する

- 接続機器側の設定より「VOGUE 3」を選び、「このデバイスの登録を解除」を選択してください。電子音と同時にLEDが白色に点滅し、解除が完了します。次回以降本製品の電源をONにしても自動でペアリングされなくなります。

#### 【iPhoneの場合 (例)】



- 再度同じ接続機器とペアリングしたい場合は、新たに「1. ペアリングをおこなう」の手順をおこなってください。
- ※接続機器側のBluetooth機能をOFFにしたり、通信切断が起こった際も電子音と同時にLEDが白色に点滅します (ペアリング登録は解除されません)。

### スピーカーとして使用する

本製品はスピーカーとしても音楽を楽しめます。左右のイヤープッドを約180°回転させ、外側へ向けてください。自動でスピーカーモードに切り替わります。



- イヤープッドは一定方向に回転します。無理に回転させると破損の原因となります。
- ※右側のイヤープッドにスピーカー切替機能が搭載されているため、左側のイヤープッドのみを回転させてもスピーカー機能に切り替わりません。
- ※スピーカー使用時のボタン操作はヘッドホン使用時と同じ挙動です。ただしEQボタンは使用できません。

### 音楽再生・電話操作一覧 (ヘッドホン・スピーカー操作共通)

動作・状態	操作方法
再生/停止	再生/停止ボタンを【1回】短く押す
曲送り	再生/停止ボタンを短く【2回】押す
曲戻し	再生/停止ボタンを短く【3回】押す
音量+	音量+ボタンを短く【1回】押す
音量-	音量-ボタンを短く【1回】押す
音質モード切替	EQボタンを短く【1回】押す

### ■通話操作

動作・状態	操作方法
受電する	再生/停止ボタンを【1回】短く押す
電話を切る	再生/停止ボタンを【1回】短く押す
受電拒否	再生/停止ボタンを約2秒間長押し

- 通話時、相手に声が届きにくい場合は、マイク周辺が髪や服などで覆われていないかご確認ください。
- 音楽再生環境 (アプリケーションなど) や対応機種の種類により、操作が異なる場合があります。使用されるアプリケーションのサポートについては保証外になりますのでご了承ください。
- ※通話操作は接続機器が通話機能のある機種のみで使用できます。
- ※接続機器によっては電源ボタンで操作できない場合があります。

### 音質モードを切り替える

EQボタンを押すと音質モードが切り替わります。本体の電源をOFFにしても、設定したモードは保存されるため、次回電源をONにしても前回設定した音質で音楽再生されます。

モード	アナウンス	サウンド説明
通常モード	「Equilibrium mode」	低音から高音までバランスの良いサウンドモードです
高音質モード	「Vocal mode」	クリアなサウンド音質のモードです
重低音モード	「Heavybase mode」	重厚で力強いサウンドモードです

- 音質モード切替機能はヘッドホン使用時のみ操作できます。

### AUXケーブル (別売) を使用する

Φ3.5mmのAUXケーブル (別売) を使用することで、外部の音楽再生機器と接続できます。使用後は必ずケーブルははずしてください。

右側イヤープッド下面にAUXポートがあります。

- ヘッドホン本体の電池残量が不足している、AUXケーブルの接続はできません。ご注意ください。

### microSDカード (別売) を使用する

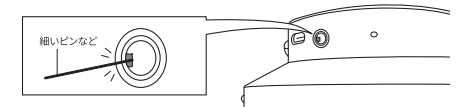
microSDカード (別売) を挿入すると、ヘッドホン使用時と同じボタン操作で音楽をお楽しみいただけます。使用後は必ずmicroSDカードを取りはずし、保管してください。

右側イヤープッド上面にmicroSDカード用のスロットがあります。

- 本製品はMP3フォーマットの音楽のみ再生可能です。
- 最大容量64GBまでのmicroSDカードで音楽を再生することができます。
- ※データ破損のおそれがあるため、microSDカードの挿入・取り出しは必ず電源をOFFにしてからおこなってください。

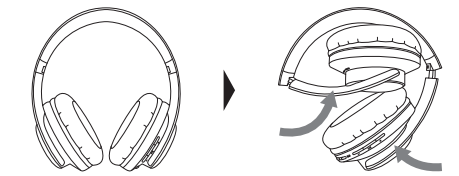
### リセットする

本製品が動作しないなど不具合が生じた場合、細いピンなどでAUXポートの差込口奥にあるリセットボタンを押しこむとリセットすることができます。



### ヘッドホンを折りたたむ

本製品を使用しない時は、図のように折りたたんで持ち運び・保管ができます。



## 安全上のご注意

**警告** 死亡または重傷を負うおそれがある内容

**注意** 軽傷や物的損害を負うおそれがある内容

**行為を指示する内容** **行為を禁止する内容**

**警告**

**車・オートバイ・自転車などの運転操作中には絶対に使用しない**  
交通事故の原因となります。

**周囲の環境音が完全に聞こえないような危険な状況で使用しない**  
思わぬ事故につながるおそれがあります。歩行中の使用でも周囲の安全に十分注意し、ご使用ください。

**分解・改造・修理しない**  
感電・故障のおそれがあります。

**火に投入したり、加熱しない**  
火災・けがを負うおそれがあります。

**水につけたり、濡れた手で触らない**  
発火・感電のおそれがあります。

**次のような異変が見られた場合、ただちに使用をやめる**  
・異音・異音・変形・煙が出る ・本製品を使用して体調不良を感じたとき  
・正常・動作しない ・本体やケーブル類に破損・変形・断線が見られる  
発火・感電のおそれがあります。

**次のような場所で使用・保管・放置しない**  
・水気のある場所、コップや花瓶など水が入った物の近く ・湿気やホコリが多い場所  
・火気の近くや可燃性のものの付近 ・強い磁力や静電気の発生する場所  
・衝撃や振動が増加する場所 ・炎天下の車内など高温になる場所や熱がこもる環境  
・一般の電話機やテレビ、ラジオなど強い電波の近く ・雷が鳴っているとき など  
発火・感電のおそれがあります。

**じゅうたんなど熱のこもりやすい環境、繊維などがコネクタ内部に入る可能性がある環境で充電・保管しない**  
発火・発熱のおそれがあります。

**乳幼児の手の届く場所で使用・保管しない**  
小商品が含まれています。窒息・誤飲など思わぬ事故につながるおそれがあります。

**ケーブルは確実に挿しこむ**  
不完全な挿しこみは火災・感電・故障するおそれがあります。

**PD(Power Delivery)対応の充電機器を使用しない**  
火災・感電・機器の故障につながるおそれがあります。

**充電完了、または所定の充電時間になったらUSBケーブルをはずす**  
所定の充電時間を超えて充電した場合、電池が発熱・発火するおそれがあります。  
過度な充電はバッテリー劣化や故障するおそれがあります。

**注意**

**病院内、医療機器の近くで使用しない**  
本製品電波がペースメーカーや医療用機器に影響を及ぼすおそれがあります。  
ペースメーカーを使用している場合、本製品の使用にあたり医師とご相談ください。

**航空機内で使用する場合、航空会社の指示に従う**  
通信システムを妨害し、思わぬ事故につながるおそれがあります。

**無線機器の取り扱いについて指示されている区域などでは指示に従う**  
無線機器を妨害し、思わぬ事故につながるおそれがあります。

**耳を刺激するような大音量で長時間使用しない**  
聴力が大きく損なわれるおそれがあります。

**使用開始時に音量を最小にする**  
突然大きな音がすると聴力が損なわれるおそれがあります。  
少しずつ音量をあげてご使用ください。

**投げたり、衝撃を与えたり、重いものを載せたり、無理に接続しない**  
故障・破損のおそれがあります。

**激しい運動時や雨天での活動の際は使用しない**  
汗や水滴などが付着すると故障・感電のおそれがあります。

**ケーブルをはずすときはプラグ部分を手で持ち、まっすぐ引き抜く**  
ケーブル部分を持って引き抜くと断線・故障のおそれがあります。

**足に引っ掛かりやすい場所にケーブル類を配置しない**  
思わぬけがや事故、故障のおそれがあります。

**海外で使用しない**  
本製品は日本国内専用です。国によっては電波使用制限法があり、海外で本製品を使用した場合罰せられるおそれがあります。

**不安定な場所で使用しない**  
本製品の落下により故障やけがのおそれがあります。

**適正な周囲温度の環境で充電する**  
極端な温度環境下での使用は充電が停止したり、時間がかかるなど正しく充電できなくなるおそれがあります。

**お手入れ方法**

**乾いた布や綿棒を使用する**  
ページン・シンナー・アルコールなどの揮発性有機溶剤や研磨剤が含まれるものを使用した場合、傷・故障・変色や音質に影響するおそれがあります。

**液体(水など)や異物(ほこりなど)が付着した場合は必ず拭きとる**  
乾いた布や綿棒で拭きとってください。発火・感電につながるおそれがあります。

**お手入れの際は電源をOFFにしてごこよう**  
思わぬ事故につながるおそれがあります。

**使用上のご注意**

●本製品使用中に体調が悪くなったり、耳に異常を感じた場合は、ただちに使用を中止してください。また、長時間連続した使用はおやめください。

●機種やアプリケーションによってはBluetoothの寸断が起きた際、音楽再生の自動停止がおこなわれず、接続機器からそのまま音楽が再生される場合があります。ご注意ください。

●本製品はBluetooth対応のすべての機器との接続動作を保証したものではありません。

●Bluetooth伝送の特性上、音声遅延が生じる場合があります。再生映像や使用するアプリケーション、データの大きさによっては音声が多量遅れて聞こえる場合があります。

●接続機器側のOSバージョンアップデートなどで正常に動作しない場合がありますが、接続機器側のOSに依存するため、本製品側で対応できない場合があります。またOSバージョンに関しては弊社のサポート外となります。

●評判のものととの保管はおやめください。イヤークラッドに傷がつく場合があります。

●バッグなどに入れて持ち運ぶ際、強い衝撃が伝わらないよう十分ご注意ください。

●思わぬ事故が発生しないよう、目の届く範囲で使用・充電してください。

●本製品を長時間使用しない場合、電池性能が低下するおそれがあります。長期間保管する際は、月に1回の目安で充電をおこなってください。

●充電中、本製品や充電機器が熱を帯びることがありますが内蔵電池の特性で異常ではありません。ただし、やけどをするほどの熱を感じた場合や充電機以外に熱を感じた場合はただちに使用を中止してください。

●使用しないときは、本製品の電源をOFFにして保管してください。他のBluetooth機器からの接続要求に応答するため、本製品は常時電力を消費しています。

●イヤークラッド、ヘッドバンドなどのクッション部分に汗または水が付着すると色落ちする場合があります。その際は乾いた布で拭き取り、陰干しすることをおすすめします。

●イヤークラッドは交換できません。あらかじめご了承ください。

●公共の場所や人が多い場所では周囲の迷惑にならない音量でご使用ください。

**Bluetooth® 電波についてのご注意**

●本製品は2.4GHz帯の電波を使用しています。Wi-Fi電波は2.4GHz帯と5GHz帯の2種類を使用しており、帯域が重複します。そのため公共の無線LAN環境では電波がお互いに干渉し、通信速度の低下や通信寸断が起きることがありますが、製品不良ではありません。

●本製品と接続機器との間に障害物があったり距離が離れすぎている場合、接続が不安定になることがあります。

**内蔵電池についてのご注意**

●本製品はリチウムポリマー電池を使用しています。

●凍凍れた場合は直接触れたり、口に入れないでください。万が一、触れたり目に入った場合はただちに流水で洗い流し、医師の診察を受けてください。

●電池は消耗品です。また、電池は交換できません。充電しても使用時間が極端に短くなった場合は、電池の寿命です。

●通常の家庭ごみでの廃棄はできません。ご不要になった本製品は廃棄せずにお住まいの地方自治体の指定に従ってください。

弊社での回収をご希望の場合は下記の住所にお客様のご負担(元払い)にてお送りください。  
〒653-0835 兵庫県神戸市長田区細田町4-1-20  
Li-ion コーリュウ株式会社 リチウムイオン電池リサイクル係 宛

## 故障かな?と思ったら

**●電源が入らない**

○本体の充電をおこなってください。  
○再度本体の電源ボタンを長押しし、電源をONにてお試しください。

**●充電しても使用時間が極端に短い**

○内蔵電池の寿命です。内蔵電池は交換できません。あらかじめご了承ください。

**●充電できない**

○本体にUSBケーブル(別売)が正しく接続されているかご確認ください。本体LEDが点灯していない場合、充電不良が起きている場合があります。  
○USBケーブル(別売)に断線・破損が見られないかご確認ください。  
○充電ポートやケーブル側に汚れがないかご確認ください。  
○他のType-Cコネクタを有するケーブルを使用して、挙動をご確認ください。

○本体が極端に高温・低温な環境下に置かれていた場合、室温にしばらく置いてからもう一度充電をおこなってください。

**●ペアリングできない**

○接続機器側のBluetooth機能がONになっているかご確認ください。  
○接続機器側のBluetooth機能を一度OFFにし、再度ONにてお試しください。  
○接続機器側の充電残量が少なくて充電できない場合があります。  
○接続機器を本製品の1m以内に置いて再度ペアリングをおこなってください。

○本製品はペアリングサーチモード中、無操作で約15分間放置すると自動で本体の電源がOFFになります。再度電源をONにしてペアリングをお試しください。

**●2回目以降使用時に自動的にペアリングされない**

○接続機器側のBluetooth機能がONになっているかご確認ください。  
○接続機器側のBluetooth機能を一度OFFにし、再度ONにてお試しください。  
○他の楽曲や音楽再生アプリを使用し、挙動をご確認ください。

○他の機器と接続し、挙動をご確認ください。  
○接続機器を本製品の1m以内に置いて再度ペアリングをおこなってください。

○他の機器に接続されている可能性があります。本製品は複数のデバイスを同時にペアリングできません。他の機器のBluetooth機能をOFFにし、接続したい機器と再度ペアリング操作をおこなってください。

○ペアリング削除については、本書の「ペアリングを解除する」の項目をご確認ください。  
○接続機種によっては自動ペアリングができない機種もございます。あらかじめご了承ください。

**製品仕様**

通信方式	Bluetooth Ver.5.4
最大通信距離	約10m(※)
再生周波数帯域	2.405GHz-2.480GHz
対応プロファイル	A2DP/AVRCP/HFP
対応コーデック	SBC
インピーダンス	32Ω
ドライバーユニット	φ40mm
変調方式	GFSK、π/4-DQPSK
バッテリー	リチウムポリマー
バッテリー容量	600mAh
連続再生時間	ヘッドホン使用時...約18時間/スピーカーとして使用時...約4時間(※1)
充電時間	約3時間(※)
待機時間	約200時間(※)
microSDカード容量	最大64GB
充電ポート	Type-Cポート搭載
AUXポート	φ3.5mm:ポート搭載
防水性能	なし
サイズ	約縦(H)16cm×横(W)17cm×厚み(D)8cm(折りたたみ時)
重量	約3kg
材質	ABS樹脂/ポリカーボネート/ポリウレタン/シリコーンゴム

(※)接続距離、充電時間、待機時間は目安です。使用状況により異なります。  
(※1)連続再生時間は使用環境、音質や音量などにより変動します。

※本来の用途以外のご使用はおやめください。本来の用途以外のご使用が原因の損害について弊社は一切の責任を負いかねます。

※本製品を使用したことにより起きた動作障害やデータ滅失・機器の故障について、弊社は一切の責任を負いかねます。各種予知サービスは使用前にバックアップを取ってください。

※本製品の故障について、弊社の故障または重大な過失がある場合を除き損害賠償の責任は、本製品購入代金を上限とさせていただきます。

※商品の仕様および外観などは商品改良のため予告なく変更させていただきます。

※Bluetooth®ワードマークおよびロゴは登録商標であり、Bluetooth SIG, Inc.が所有権を有します。使用許諾の下でこれらのマークおよびロゴを使用しています。その他の商標および登録商標は、それぞれの所有者の商標および登録商標です。

※イラストはイメージです。

**●ペアリング時に接続機器側にデバイス名が出てこない**

○接続機器を再起動し、再度ペアリング操作をおこなってください。  
○他に接続している履歴がある場合、その機器と自動ペアリングが優先されている可能性があります。その接続機器のBluetooth機能を一度OFFしてから、再度接続したい機器とペアリングをおこなってください。

**●ペアリング中、着信があっても本製品が応答しない**

○ペアリングが解除されていないかご確認ください。  
○接続機器側がサイレントモードや集中モードなど、着信を通知しない設定になっているかご確認ください。

○AUXポート奥にあるリセットボタンを細いピンなどで押しこみテストをお試しください。必ず電源をOFFにしておこなってください。

○一部の機種では、Bluetooth使用に際して切り替え操作が必要なものがあります。詳細は機種側の取扱説明書をご確認ください。

**●音が出ない、小さい**

○接続機器とペアリングできているかご確認ください。  
○本製品と接続機器の両方を音量操作し、お試しください。

○AUXケーブル(別売)を使用して外部機器と接続している場合、機器側の設定や入力設定に間違いがないかご確認ください。

○接続機器との間に障害物があったり距離が離れている場合、接続が不安定になることがあります。

**●音が途切れる、ノイズ(雑音)がする**

○スピーカーにゴミなどが詰まっていないかご確認ください。  
○接続機器との間に障害物があったり距離が離れすぎている場合、接続が不安定になることがあります。

○周囲に電子レンジやコードレス電話機など、無線通信を阻害する電磁波があったり公共で利用できる無線LAN環境で使用している場合、接続が不安定になることがあります。

**●スピーカーとして使用できない**

○本体を充電してください。

○接続機器側のBluetooth機能がONになっているかご確認ください。

○他の楽曲や音楽再生アプリを使用し、挙動をご確認ください。

○他の機器と接続し、挙動をご確認ください。

**●AUXケーブル使用時、ノイズ(雑音)がする**

○AUXケーブル(別売)の挿しこみが十分にできていないか、ご確認ください。

○他のAUXケーブルを使用して、挙動をご確認ください。

○他の機器と接続し、挙動をご確認ください。