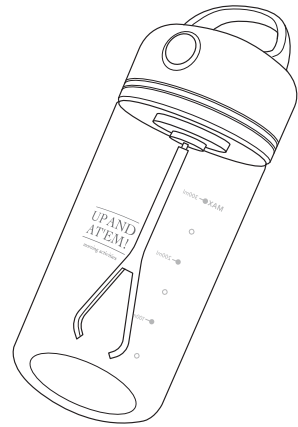


取扱説明書

PROTEIN MIXER

プロテインミキサー

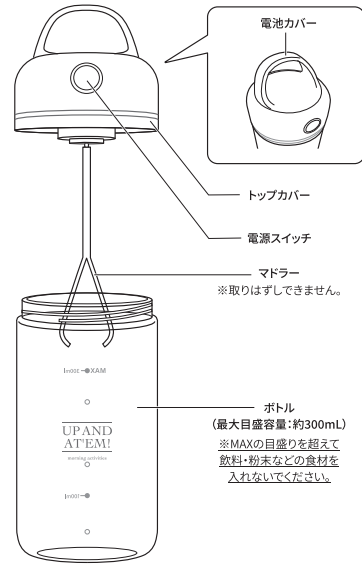
この度は本製品をご購入いただきありがとうございます。
使用前に本取扱説明書を最後までお読みいただき、
正しくご使用ください。
読み終わった後は、大切に保管してください。



内容物

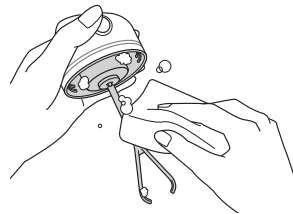
- ① プロテインミキサー本体..... ×1台
 - ② 取扱説明書兼保証書..... ×1部
- ※単4形乾電池×2本(別売)を別途ご用意ください。

各部名称



使用前に

使用前にボトル、トップカバー内側、マドラー部分を食器用洗剤とやわらかなスポンジで洗い、乾燥させた清潔な状態で使用してください。
※下図の着色部分のみ水洗い可能



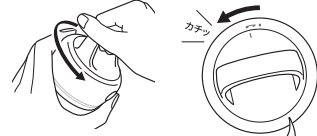
- ※マドラーは取りはずしできません。
- ※トップカバー外側は防水仕様ではありません。洗浄の際は丸洗せず、水がかららないようにご注意ください。
- ※特に電池ボックスに水が入らないようにご注意ください。

電池の取り付け方法

●電源スイッチに触れないようにご注意ください。電源スイッチを押すとマドラーが回転します。再度電源スイッチを押すことで停止します。

1: 電池カバーを取りはずす

電池カバーを反時計回りに「カチッ」と音が鳴るまでまわすと、ロックが解除され電池カバーを取りはずすことができます。

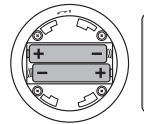


〈ロック解除方法〉

下図のようにトップカバーの印と電池カバーの印を合わせるとロックが解除されます。



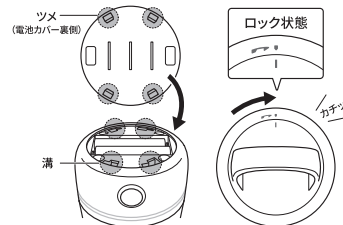
2: 単4形乾電池2本(別売)を電池ボックスに取りつける



- ※乾電池はプラスマイナスの方向を確認して取りつけてください。
- ※充電電池は使用しないでください。
- ※液漏れした電池は使用しないでください。

3: 電池カバーを取りつけ、ロックをかける

トップカバーの矢印の左側に電池カバーの印を合わせ、電池カバー裏側の4つのツメをトップカバーの溝部分にはめ込んでください。時計回りにまわすと「カチッ」と音が鳴り、ロックがかかります。



- ※乾電池を取りつけた後、電池カバーがきちんとロックされているか必ず確認してください。

使用方法

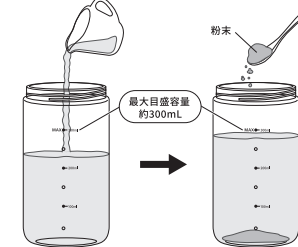
1: トップカバーをボトルから取りはずす

トップカバーを反時計回りにまわして、ボトルから取りはずします。



- ※電源スイッチに触れないようにご注意ください。
- ※電源はOFFの状態でおこなってください。
- ※電池カバーを持って開けないでください。電池カバーがトップカバーからはずれる場合があります。

2: ボトルに飲料(水・牛乳など)を入れ、その後に粉末(プロテイン、粉ミルクなど)の食材を入れる



飲料は一緒に混ぜる粉末などの容量を差し引いた量を入れてください。粉末食材を飲料の後に入れることで、かくはん時にダマになるのを軽減することができます。

- ※本製品の最大目盛容量は約300mLです。MAXラインを超えて飲料・粉末などの食材を入れると飲料があふれたり、トップカバー内に飲料が入り破損・故障したりするおそれがあります。
- ※氷などの固形物を入れないでください。
- ※炭酸飲料や耐熱温度を超えた飲料を入れないでください。
- ※電子レンジやオーブン、直火などで温めたりしないでください。

〈ミキシング例〉

プロテインパウダー、スポーツ飲料、青汁、インスタントコーヒー、粉ミルク など



3: ボトルにトップカバーを取りつけ、電源スイッチを押してかくはんする

トップカバーを時計回りにまわし、ボトルに取りつけます。電源スイッチを押すとマドラーが回転し、ボトルに入れた飲料と粉末などの食材をかはんします。

- ボトル内の食材がマドラーに触れない、または少ししか触れない場合、食材をかはんできません。
- かくはん中に電源スイッチを軽く押すと、マドラーの回転を一時停止することができます。



- ※トップカバーとボトルの取りつけに歪みや緩みがないか確認してください。
- ※振動により本製品が動き、落下や転倒のおそれがあります。電源ONの状態のときは必ず手でボトルをおさえてください。
- ※不安定な場所で使用しないでください。
- ※かくはん中はトップカバーを開けたり、本製品を移動させたりしないでください。
- ※かくはん中にボトル内の飲料がマドラーに干渉し回転が停止してしまった場合は、すぐに電源スイッチを押してOFFの状態にし、ボトル内を確認してください。干渉している食材がある場合は取り除いてください。
- ※長時間のかくはんをおこなっても、食材によっては混ぜ足りず残ることがあります。
- ※トップカバー単体で使用しないでください。

4: 電源スイッチを押し、マドラーの回転を停止する

ボトルに入れた飲料と粉末などの食材が、かくはんされた状態を確認できたら電源スイッチを「カチッ」となるまで押し、マドラーの回転を停止します。

- ※かくはん終了後は必ず電源スイッチを押して電源をOFFにしてください。
- ※トップカバーを取りはずす場合は、必ず電源をOFFの状態にしマドラーが停止しているのを確認してからおこなってください。
- ※調理した飲料は早めにお召し上がりください。
- ※冷蔵、冷凍保存をしないでください。

5: 使用後は乾電池を取りはずし、すみやかにボトル・トップカバー内側・マドラー部分のお手入れ(洗浄)をおこなってください。

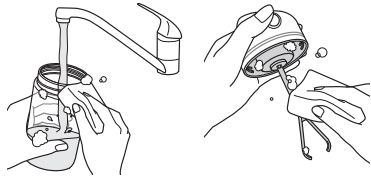
お手入れについては【お手入れ方法】をご確認ください。

お手入れ方法

- お手入れをする場合、必ず乾電池を取りはずしてからおこなってください。
- 使用後はすみやかに洗浄してください。飲料が残っていると細菌が繁殖しカビの発生や、故障・破損につながるおそれがあります。

1 ボトル、トップカバー内側、マドラー部分を食器用洗剤とやわらかなスポンジで洗う

(ボトル) 全体を洗浄する
(トップカバー内側・マドラー) 下図の着色部分のみ洗浄する



- ! ※マドラーは取りはずしができません。引っぱったりしないでください。
- ! ※トップカバー外側は防水仕様ではありません。洗浄の際は丸洗いせず、水がつかないようにご注意ください。
- ! ※特に電池ボックスに水が入らないようにご注意ください。

2 洗浄後、乾いた布巾などで水気を拭き取り、完全に乾かす



3 トップカバー外側と電池カバーの汚れは、よく絞ったやわらかな布巾などで拭き取る

- ! ※食器洗浄機・食器乾燥機を使用しないでください。
- ! ※つけ置き洗い、煮沸消毒はしないでください。
- ! ※食器用洗剤以外の洗剤や研磨剤を含む洗剤や、ベンジン・シンナー・アルコールなどの揮発性有機溶剤の含まれるものを使用しないでください。
- ! ※金属たわしなどを使用しないでください。

安全上のご注意

警告 死亡または重傷を負うおそれがある内容

注意 軽傷や物的損害を負うおそれがある内容

! 行為を指示する内容 ○ 行為を禁止する内容

警告

○ 分解・改造・修理しない
感電・故障するおそれがあります。

○ トップカバーを水につけたり、丸洗いをしない
濡れた手で操作しない
トップカバー外側は防水仕様ではありません。濡れた手で電池の取り付けや取りはずし、操作などをすると感電・故障するおそれがあります。

○ 火に近づけない
火災・けが・変形・故障するおそれがあります。

○ 電池ボックスに異物や液体を入れない
感電・故障するおそれがあります。

○ 次のような場所で保管・放置しない
・冷蔵庫や冷凍庫 ・湿気やホコリの多い場所
・直射日光のあたる場所 ・炎天下の車内など高温になる場所 など
発熱・感電するおそれがあります。

○ 小さなお子様の手の届く場所で保管・放置しない
思わぬ事故やけがをすることがあります。

! 乾電池は正しく取りつける
プラスマイナスの方向を確認してセットしてください。また充電電池や液漏れした電池は使用しないでください。感電・故障につながるおそれがあります。

! 小さなお子様だけで使用しない
思わぬ事故やけがをすることがあります。必ず目の届く範囲でご使用ください。

! 次のような異常が発生した場合は、ただちに使用を中止し電池を取りはずす
・異臭・異音・変形・煙が出る ・正常に動作しない など
発火・感電・けがにつながるおそれがあります。

! ボトルからトップカバーを取りはずす場合は、必ずマドラーが停止していることを確認する
マドラーの回転中にボトルをはずすと、中身が飛びだし思わぬ事故や破損につながるおそれがあります。

注意

○ トップカバー単体で使用しない
思わぬ事故やけがをすることがあります。

○ 氷など固形物を入れない
破損・故障するおそれがあります。

○ 炭酸飲料や耐熱温度を超えた飲料を入れない
破損・故障するおそれがあります。

○ 電子レンジやオープン、直火などで温めない
破損・故障するおそれがあります。

○ 食器洗浄機・食器乾燥機を使用しない
劣化・破損・変色・変形するおそれがあります。

○ 最大目盛容量(約300ml)を超える食材を入れない
本製品の最大目盛容量は約300mlです。MAXラインを超えて飲料・粉末などの食材を入れると飲料があふれたり、トップカバー内に飲料が入り破損・故障したりするおそれがあります。

○ 投げたり、衝撃を与えたり、重いものを載せたりしない
故障・破損するおそれがあります。

! 長期間使用しない場合は、乾電池を取りはずす
電池の液漏れなどにより故障・破損のおそれがあります。

! 水漏れなどの破損・亀裂が見られた場合はただちに使用を中止する
思わぬ事故につながるおそれがあります。

! 飲料を入れたまま携帯しない
飲料が漏れ、破損・故障するおそれがあります。

! 不安定な場所で使用しない
落下・転倒などで破損・故障・けがにつながるおそれがあります。

使用上のご注意

- 冷蔵庫、冷凍庫で保存しないでください。
- 耐熱温度内であっても高温である場合、やけどするおそれがあります。ご注意ください。
- 調理した飲料は早めにお召し上がりください。飲料の変質や腐敗から故障・破損・体調不良につながるおそれがあります。
- ボトル内の飲料が漏れないように本体をしっかり閉めてからご使用ください。
- 香りの強い飲料や、色の濃い飲料の場合、本製品に臭いや色が移ることがあります。
- 電池カバーの取っ手部分を持つ場合は、必ずロックがかかっているかを確認してから持ち上げてください。
- 本製品は一般家庭用です。一般家庭以外では使用しないでください。
- 本製品を廃棄する際は、お住まいの自治体で定められている廃棄方法に従い、正しく廃棄してください。

※本来の用途以外のご使用はおやめください。本来の用途以外のご使用が原因の損害について弊社は一切の責任を負いかねます。
※本製品の破損について、弊社の故意または重大な過失がある場合を除き損害補償の責任は、本製品購入代金を上限とさせていただきます。
※商品の仕様および外観などは商品改良のため予告なく変更させていただきます。ご了承ください。
※本書に記載の社名および製品名は各社の商標または登録商標となります。
※イラストはイメージです。

製品仕様

〈プロテインミキサー本体仕様〉

定格電圧	DC3.0V
使用電池	単4形乾電池2本(別売)
サイズ	※縦(H)17.7cm×横(W)6.8cm×奥行(D)6.8cm
重量	※132g
美容量	※300ml(最大目盛容量)

〈品質表示〉

部品	材質	耐熱温度	耐冷温度
トップカバー	ABS樹脂	80°C	0°C
電池カバー	ABS樹脂	80°C	0°C
パッキン	シリコーンゴム	200°C	-20°C
マドラー	ポリプロピレン	100°C	0°C
ボトル	コポリエステル樹脂	90°C	0°C

保証書

- 保証期間内に本取扱説明書の使用方法や注意事項などに従った正常な使用状態で故障した場合には、無償修理などをさせていただきます。
ご購入後はお買い上げ店のレシートと本保証書を一緒に保管してください。
- 保証を受ける場合は、お手元に商品とご購入時のレシートを用意いただき、本取扱説明書をよくご覧になり、正しく使われているか確認されたうえでお問い合わせください。
- 保証期間内でも下記の場合は保証を受けられない可能性があります。あらかじめご了承ください。
・本書およびご購入時のレシートがない
・本書にご購入日、お買い上げ販売店の記載がない、あるいはこれらの内容に相違がある
・お買い上げ後の使用方法に本取扱説明書の表示内容と相違がある、または落下などの外的衝撃がある
・天災や公害などによる故障および損傷
・付属品の破損や紛失
・業務用としての使用など、一般家庭用以外に使用した場合の故障および損傷
- 本書は再発行できませんので大切に保管ください。
- 日本国外への配送対応はございません。
- 商品保証はご購入日から6ヶ月間となります。

お問い合わせ先

コリーユ株式会社
神戸市長田区細田町 4-1-20

TEL 050-3733-6051 (受付: 平日10時~17時)
MAIL info@koryultd.com

※電話がつかない場合や、平日10時~17時以外のご連絡に関しましてはおそれいりますがメールにてご連絡ください。

保証期間 **6ヶ月間**

品名	プロテインミキサー □2426/ASA-10 LBE
お買い上げ年月日	年 月 日
販売店	〒
	フリガナ お名前
お客様	電話 () -
	住所 〒

SAMPLE